



vereniging van Nederlandse  
tankopslagbedrijven

# VOTOB

## Richtlijn Productacceptatie





# INHOUD

<b>1</b>	<b>Inleiding</b>	<b>5</b>
1.1	Achtergrond	5
1.2	Doelstelling en reikwijdte	5
1.3	Disclaimer	5
<b>2</b>	<b>Richtlijn productacceptatie</b>	<b>7</b>
2.1	Pre-acceptatie van een nieuw product	8
2.2	Controle van een geplande lossing	9
2.3	Controle middels sampling	10
2.4	Opleiding van betrokken medewerkers	10
<b>Bijlage 1</b>	<b>Indicatieve lijst van gegevens</b>	<b>12</b>
<b>Bijlage 2</b>	<b>Handvatten voor risicoanalyse</b>	<b>14</b>
<b>Bijlage 3</b>	<b>Relevante wetgeving en Referenties</b>	<b>18</b>



# INLEIDING

## 1.1 Achtergrond

VOTOB ondersteunt leden, de Nederlandse tankopslagterminaloperators bij veilig, duurzaam en transparant ondernemen. Als zodanig moeten VOTOB-leden voldoen aan de verschillende regels die op hen van toepassing zijn. VOTOB leden streven continue naar het verbeteren van de processen met het oog op de veiligheid van mens, milieu en omgeving waarbij vanuit een risicogerichte aanpak wordt gekeken hoe die processen zouden kunnen worden geoptimaliseerd.

VOTOB ondersteunt de leden daarbij. Zo heeft VOTOB eerder samen met haar leden een eigen REACH Guidance<sup>1</sup> opgesteld, waarmee VOTOB leden hun rol en bijbehorende taken binnen de REACH wetgeving kunnen bepalen.

Een van de belangrijke lessen getrokken uit de implementatie van de REACH-wetgeving en de ontwikkelde REACH Guidance was dat het van essentieel belang is dat ketenpartijen juiste en volledige productinformatie aan elkaar doorgeven. Vanuit het veiligheidsoogpunt voor medewerkers, het milieu en infrastructuur maar ook om de kwaliteit van de aan de terminals toevertrouwde producten te kunnen bewaken, is dat van essentieel belang. Aangezien terminals geen eigenaren zijn van de producten die zij opslaan, moeten zij uit gaan van de productinformatie die door haar klanten wordt aangeleverd. Vanuit de sector is er behoefte aan een duidelijke richtlijn hoe op de juiste manier om te gaan met product acceptatie. Zodanig dat de relevante informatie gedurende het proces gedeeld kan worden en de terminals hun verantwoordelijkheid in de keten kunnen borgen. Daarnaast zorgt een guideline voor een gelijk speelveld.

## 1.2 Doelstelling en reikwijdte

Doel van deze richtlijn is het verder verdiepen en uitbouwen van de kennis en controle over het binnenkomende product en het proces dat daarmee gepaard gaat; het product-acceptatieproces.

Deze richtlijn geeft aan wat er van de terminal mag worden verwacht om grip te houden op welke producten de terminal binnenkomen. Zowel ten tijde van de contractvorming, het plaatsen van orders, als ook op het moment dat producten worden afgeleverd.

De richtlijn gaat uit van verschillende, op risicoanalyse gebaseerde stappen in het product-acceptatieproces. Terminals zijn zelf verantwoordelijk om aan de hand van deze richtlijn hun productacceptatiebeleid vorm te geven.

## 1.3 Disclaimer

Er worden geen garanties gegeven met betrekking tot de volledigheid of nauwkeurigheid van de informatie in deze richtlijn en er wordt geen aansprakelijkheid aanvaard voor schade van welke aard ook die voortvloeit uit het gebruik van of het vertrouwen op de verstrekte informatie.

---

<sup>1</sup> VOTOB Reach Guidance 2018



# RICHTLIJN PRODUCTACCEPTATIE

Terminals moeten hun productacceptatiebeleid vastleggen in duidelijke, eenvormige en sluitende procedures.

Deze richtlijn beschrijft een aantal minimumeisen voor het productacceptatiebeleid:

- 1** De procedure moet duidelijk aangeven *wie welke taken en verantwoordelijkheden* heeft;
- 2** Er is een *transparante administratie* nodig van goedgekeurde producten;
- 3** En er moet een *periodieke review* zijn van de procedure.

In dit acceptatiebeleid moeten tenminste de volgende elementen zijn opgenomen:

- 1** Er moeten duidelijke procedures zijn over de pre-acceptatie van een nieuw product. Hierbij moet o.a. worden bepaald of het product conform de vergunningen opgeslagen mag worden, of de infrastructuur geschikt is voor het product en de operationele handelingen die verricht moeten worden. Hierbij dient ook de Arbo veiligheid te worden beoordeeld.
- 2** Er dient te worden vastgelegd dat op basis van een risicoanalyse in de pre-acceptatiefase, voor sommige producten geldt dat er bij iedere lossing een controle nodig kan zijn op specifieke parameters, gericht op het geïdentificeerde risico.
- 3** Er moet een systeem zijn ingericht voor gerichte sampling en analyse om de PDCA-loop te sluiten.
- 4** Er moet zijn gegarandeerd dat benodigde kennis voor het beoordelen van de producten ter acceptatie en bijbehorende procedures aanwezig is.
- 5** Klanten moeten op de hoogte worden gebracht van het productacceptatiebeleid.



## 2.1 Pre-acceptatie van een nieuw product

Terminals slaan producten op voor hun klanten. Bij de contractvorming moeten dan ook al de juiste afspraken worden gemaakt ten aanzien van het productacceptatieproces en de hiervoor benodigde productinformatie. Producten moeten vóór het afsluiten van een nieuw contract (of accepteren van een product binnen een bestaand contract) worden beoordeeld op onder meer:

- Chemische en fysische eigenschappen;
- Gevaren (brand, explosie, toxiciteit etc.);
- Vergunde situatie;
- Geschiktheid voor de installatie (opslagtanks, samenhangende infrastructuur, pompen e.d.) in combinatie met logistieke behoeften;
- Voor REACH geregistreerde stoffen: voldoen aan de REACH-wetgeving, waarbij de VOTOB REACH guideline een praktisch hulpmiddel is.

Bij deze pre-acceptatie moet de klant juiste en volledige productinformatie overleggen. In het geval dat het een in Europa geproduceerd product betreft, of als het wordt ingevoerd in Europa, dient de informatie bijvoorbeeld een (Extended) Safety Data Sheet te bevatten, te voldoen aan de eisen die de Europese REACH-verordening daaraan stelt.

Bijlage 1 geeft een mogelijke lijst van gegevens die opgenomen moeten worden in de pre-acceptatie procedure bij nieuwe producten. Bij bestaande producten heeft beoordeling op potentiële gevaren al plaatsgevonden. Dit neemt niet weg dat ook voor die producten tenminste een recente versie van een correct (E)SDS met volledige en juiste productinformatie is vereist. Hiertoe dient de terminal minimaal eens per 3 jaar de (E)SDS te updaten indien er een nieuwe versie beschikbaar is.





In de pre-acceptatie dient ook door de terminal door middel van een risicoanalyse te worden vastgesteld of er voor dit product een reële kans bestaat dat een of meerdere specifieke parameter(s) bij het uiteindelijk te lossen product niet past/passen binnen de tijdens de pre-acceptatie gestelde criteria. In dat geval is bij iedere lossing controle nodig op deze specifieke product parameter(s). In bijlage 2 worden handvatten gegeven voor een risicoanalyse.

## 2.2 Controle van een geplande lossing

Op basis van de risicoanalyse in de pre-acceptatie kan voor sommige producten vastgesteld zijn dat bij iedere lossing een controle nodig is op specifieke parameters. Voor deze specifieke parameters dient de klant de analyse resultaten aan te leveren behorend bij betreffende partij.

Alleen indien de analyse resultaten aantonen dat deze specifieke product parameters binnen de vooraf afgesproken criteria blijven, mag het product ook daadwerkelijk ontvangen worden.

*Voorbeeld:* bij pre-acceptatie van het product pygas is door de klant een SDS aangeleverd met daarop een benzeengehalte dat kan variëren tussen 10% en 80%, waarbij de terminal volgens haar vergunning maximaal 50% kan accepteren. Bij elke lossing hoort dan een analyse resultaat te worden ontvangen dat bewijst dat het benzeengehalte lager dan 50% is.

Voor producten waarvoor in de risicoanalyse is vastgesteld dat het aannemelijk is dat parameters van het te lossen product passen binnen de gestelde pre-acceptatie criteria, is een extra controle middels analyse resultaten niet verplicht.



## 2.3 Controle middels sampling

Er moet procedureel zijn vastgelegd op welke wijze voorafgaand of tijdens de feitelijke opslag gecontroleerd wordt of het opgeslagen product voldoet aan de afgesproken product-specificaties. Deze richtlijn schrijft voor dat door de terminal op basis van een risicobeoordeling en steekproefsgewijs samples moeten worden genomen.

De samples worden ten aanzien van de inhoud geanalyseerd in lijn met het product-acceptatiebeleid; de analyse resultaten van de samples moeten worden vergeleken met de door de klant aangeleverde SDS'en en eventueel aanwezige partij-gerelateerde analyse resultaten. De samples zijn ter controle en zullen in het algemeen op de landtank direct van de lossing genomen worden. Omdat dit een steekproef is om controle te kunnen uitvoeren en niet een risicobeheersmaatregel is, is het niet verplicht de vergelijking (tussen de analyse resultaten van de zelfgenomen samples en die van de klant) te doen voorafgaand aan de lossing.

Het nemen van samples door de terminal is risico gerelateerd. De terminal wijst op basis van een analyse van mogelijke risico's de te samplen partijen aan. Dit gebeurt op basis van specifieke informatie zoals wanneer product parameters (zoals H<sub>2</sub>S, benzeen) dicht tegen de grenzen van het productacceptatiebeleid aanzitten, bij kennis van (geografische) laadlocaties en mogelijke andere gegevens.

Ten aanzien van steekproefsgewijze sampling mag afhankelijk van het risico de sample frequentie variëren van 0% (geen risico) tot 10% (hoog risico) van het aantal geloste partijen.

Klanten worden bij het nemen van samples altijd geïnformeerd. Transparantie in de keten is cruciaal en openheid biedt opening voor een gesprek over de resultaten (goed of fout). Daarnaast gaat er een preventieve werking vanuit.

Ten slotte is het van belang dat bij het aanstellen van een controleur rekening wordt gehouden met onpartijdigheid; er moet worden gewerkt met een andere controleur dan die van de klant.

## 2.4 Opleiding van betrokken medewerkers

Terminals moeten procedureel vastleggen op welke wijze zij garanderen dat *alle* bij de productacceptatie en het bijbehorende proces *betrokken medewerkers* beschikken over de juiste *kennis*.

De functies die het betreft kunnen o.a. zijn de medewerker(s) en de managers (en hun vervangers) van de verschillende afdelingen die betrokken zijn bij het productacceptatie-beleid en/of handelingen die daarmee 1-op-1 samenhangen.

Medewerkers moeten geïnstrueerd zijn in het algemene productacceptatiebeleid, de productacceptatieprocedure, en hun taken, verantwoordelijkheden en bevoegdheden op het gebied van productacceptatie. De betrokken medewerker moet productgegevens kunnen lezen, begrijpen en interpreteren.

Terminals moeten zorgen voor goed opgeleide medewerkers. Het moet aantoonbaar zijn dat het kennisniveau van de betreffende medewerkers via interne of externe trainingen en/of opleidingen op de gewenste hoogte wordt gehouden.

Afhankelijk van functie en betrokkenheid dient tenminste aandacht te worden besteed aan:

- Algemene productkennis met gevaareigenschappen, bescherming- en beheersaspecten en grenswaarden van producten;
- De (deze) geharmoniseerde productacceptatieprocedure (standaardprocedure die op elementen per terminal kan afwijken, maar voor een groot gedeelte bestaat uit vaste punten);
- Wet- en regelgeving (REACH), vergunning (verplichtingen en verantwoordelijkheden), branche-eisen, inframogelijkheden en -beperkingen.



# BIJLAGE



# INDICATIEVE LIJST VAN GEGEVENS

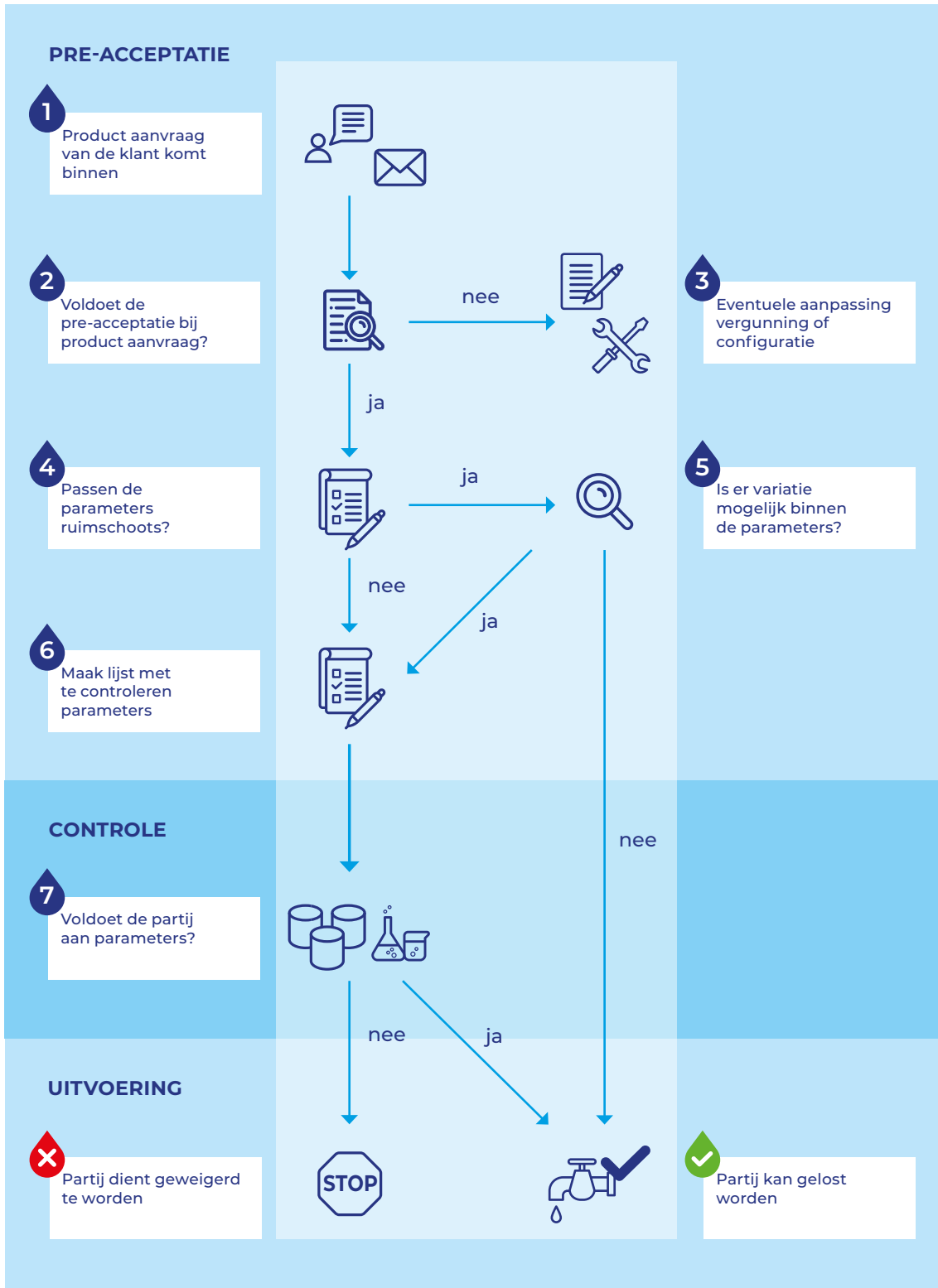
Onderstaande lijst geeft richting bij de pre-acceptatie procedure en ten aanzien van de gegevens die bij nieuwe producten zouden moeten worden opgevraagd en beoordeeld. De lijst is niet uitputtend en de geplaatste vinkjes zijn slechts indicatief.

	K0		K1/K0*		K2		K3		K4		OVERIGE					
	Butaan	Propan	Benzine	Componenten	Chemieproducten	Kerosine/Jet	Chemieproducten	Gasolie	ULSD/Diesel	Chemieproducten	Stookolie	Veg. oil	Stookolie	Additieven		
<b>GENERIEKE GEGEVENS</b>																
Safety Data Sheet (SDS) conform bijlage 1 van de EU Verordeningen 1907/2006 (REACH) en 453/2010 (GHS) (zie ook VOTOB Reach Guidance); - Naam, handelsnaam; - CAS en/of UN nummer(s) van stof REACH-registratienummer; Indien vrijgesteld van REACH registratie: specifieke onderbouwing - Aard van de stof (bijvoorbeeld stookolie, gasolie, diesel, benzine); - Vlampunt - Dampspanning op basis van RVP of TVP - H en P zinnen ter beoordeling op carcinogeniteit, mutageniteit, reprotoxiciteit (CMR) en toxiciteit t.b.v. blootstellingsbeoordeling;	V	V	V	V	V	V		V	V		V	V	V			
GN Code;			V	V	V	V	V	V	V		V	V	V			
Check of de stof binnen de terminal vergunning valt;	V	V	V	V	V	V	V	V	V		V	V	V			
<b>SPECIFIEKE GEGEVENS</b>																
Brandonderhoudendheid bij PGS-klasse 3 stoffen indien van toepassing (zie PGS 29 2016 1.1);								V	V		V	V	V			
Beoordeling van analyse op gegevens zoals*; - op aromaten (zoals BTEX) - op zwavelverbindingen zoals - mercaptanen - zwavel - H <sub>2</sub> S			V	V						V	V	V	V			
<b>OPERATIONELE GEGEVENS</b>																
Terminal specifieke operationele criteria zoals: - kleur, - dichtheid, - conductivity - viscositeit, pour point, stollingstemperatuur, - watergehalte - etc;			V	V	V	V	V	V	V		V	V	V			
Auto Ignition Temperature;			V	V	V											
Organic chloride											V	V				
Initial boiling point;			V	V	V	V	V	V	V		V	V	V			
Vervoersgegevens in verband met mogelijke dampverwerking																

# BIJLAGE



# HANDVATTEN VOOR RISICOANALYSE



## Bij de pre-acceptatie

Bij de pre-acceptatie zullen terminals moeten beoordelen of het aangeboden kan worden opgeslagen.

Daar moet naar zaken gekeken worden zoals bijvoorbeeld:

- Mag het product conform vergunning en andere wet- en regelgeving opgeslagen worden?
- Wordt een REACH compliant (E)SDS aangeboden?  
Voor producten onder douanetoezicht waar niets mee wordt gedaan wordt dit, hoewel wettelijk niet verplicht, aangeraden.
- Heeft de terminal de logistieke infrastructuur, die vereist wordt voor de klant?  
Dus kan de terminal bijvoorbeeld zeeschepen lossen, wagons laden etc.
- Voldoet de infrastructuur aan de eisen voor productopslag?  
Zoals bijvoorbeeld roestvrij stalen of gecoate tanks, inertisering, verwarming, aansluiting op dampverwerking, volledig gesloten etc.  
Denk ook aan bijvoorbeeld eisen vervoerswetgeving en Activiteitenbesluit.
- Wat is het effect op opslag en overslag condities?  
Zoals verminderde pompcapaciteiten wanneer viscositeit van product te hoog is.
- Wat is het effect op infrastructuur?  
Zoals het corroderen van infrastructuur door agressieve vetzuren.
- Wat is het effect op milieu?  
Zoals vetzuren die zorgen voor schuimvorming met mogelijke LOPC als gevolg (ander voorbeeld CMR-notitie voor gasolies).
- Wat is het effect op persoonlijke veiligheid?  
Zoals kans op blootstelling wanneer grenswaardes overschreden kunnen worden en daar geen standaard PBM-beleid voor ingericht is. Voorbeeld is verhoogde benzeen content in olieproducten dan wel product dat acuut toxisch is bij inademing. Is PBM beschikbaar en is iedereen getraind in gebruik?



## Wel of geen controle op parameters

Bij de pre-acceptatie dient beoordeeld te worden of er een *risico* is dat door *afwijken van parameters* van het product, dit buiten de productacceptatie criteria valt. Wanneer hierop een risico bestaat, dient op deze parameters bij iedere lossing een controle gedaan te worden. Voor het bepalen van dit risico kunnen de volgende vragen als leidraad gebruikt worden:

### Wel een parameter controle

- Bij de pre-acceptatie van producten wordt de (E)SDS gebruikt. Voor sommige parameters geldt dat de range van de waarde van de parameter buiten de toegestane maximale waarde komt. Een product kan dan alsnog worden goedgekeurd op basis van een analyse die de absolute waarde geeft (ergens binnen de range).
- Producten waarbij parameters kunnen veranderen bij veranderende omstandigheden, waardoor er risico is dat dit buiten de acceptatiecriteria valt, zoals dampspanning bij veranderende temperatuur. Denk ook aan de rundown van een proces, waarbij parameters kunnen verschillen. Bij een rundown proces kan gebruik gemaakt worden van online analysers om de parameters te controleren.
- Producten die geproduceerd worden uit een instabiel proces, een proces waarbij de exacte uitkomst niet voorspelbaar is, zoals bijvoorbeeld bij het opstarten van fabrieken.

### Geen parameter controle

- Producten waarvan de specificaties zijn geborgd omdat deze voldoen aan standards, zoals finished grade oil products (Eurobob en Jet A1).
- Producten, die niet bestaan uit een mengsel dat kan variëren, zoals pure producten.
- Producten met een hoge voor spelbare range aan specificaties vanwege hun oorsprong, zoals feedstock uit bekende velden en chemieproducten uit een productieproces.

# BIJLAGE



# RELEVANTE WETGEVING EN REFERENTIES

## Relevante wetgeving

- EU verordening 1907/2006 inzake de Registratie, Evaluatie, Autorisatie en Restrictie van chemische stoffen (REACH)
- EU verordening 1272/2008 inzake Classification, labelling en Packaging (CLP), in Nederland ook wel aangeduid met EU-GHS (Global Harmonised system)
- Administratiebesluit milieugevaarlijke stoffen en preparaten; besluit van 28 april 1988, houdende uitvoering van artikel 32, tweede en derde lid, van de Wet milieugevaarlijke stoffen
- Zwavelgehalte brandstoffen: EU-richtlijn 1999/32;
- Anorganische zuren: Marpol 18.3;
- PCB's: EU-richtlijn 96/59/EC;
- Organische halogenen (PCB's en totaal organisch gebonden chloor, broom en jodium): Besluit organisch halogeengehalte brandstoffen, Wet milieubeheer.
- PIC verordening
- EVOA

## Referenties

- [www.rivm.nl/rvs](http://www.rivm.nl/rvs) (risico's van stoffen)
- [www.stoffen-info.nl](http://www.stoffen-info.nl)
- [www.vib-check.nl](http://www.vib-check.nl) (online SDS checklist)
- VOTOB REACH Guidance document 2018



**VOTOB**

Vereniging van Nederlandse tankopslagbedrijven  
Loire 150 | 2491 AK Den Haag  
070 - 337 87 50  
[www.votob.nl](http://www.votob.nl) | [info@votob.nl](mailto:info@votob.nl)